



**АДМИНИСТРАЦИЯ
ПЕНИКОВСКОГО СЕЛЬСКОГО ПОСЕЛЕНИЯ
ЛОМОНОСОВСКОГО МУНИЦИПАЛЬНОГО РАЙОНА
ЛЕНИНГРАДСКОЙ ОБЛАСТИ**

ПОСТАНОВЛЕНИЕ

27.02.2024 г.

№ 80

Об организации обеспечения надежного теплоснабжения потребителей на территории муниципального образования Пениковского сельского поселения

В соответствии с Федеральным законом от 06.10.2003 № 131-ФЗ «Об общих принципах организации местного самоуправления в Российской Федерации», Федеральным законом от 27.07.2010 № 190-ФЗ "О теплоснабжении", приказом Министерства энергетики Российской Федерации от 12.03.2013 № 103 «Об утверждении правил оценки готовности к отопительному сезону», в целях организации обеспечения надежного теплоснабжения потребителей на территории муниципального образования Пениковского сельского поселения,

ПОСТАНОВЛЯЮ:

1. Утвердить план действий по ликвидации последствий аварийных ситуаций в системах электро-, водо- и теплоснабжения, с учетом взаимодействия энергоснабжающих организаций, потребителей и служб жилищно-коммунального хозяйства всех форм собственности, согласно приложения 1.

2. Утвердить положение об оперативно-диспетчерском управлении на случай возникновения аварийной ситуации, угрозы возникновения аварийной ситуации в системе теплоснабжения, согласно приложения 2.

3. Утвердить порядок мониторинга системы теплоснабжения муниципального образования Пениковского сельского поселения, согласно приложения 3.

4. Разместить настоящее постановление на официальном сайте муниципального образования Пениковского сельского поселения www.peniki47.ru

5. Контроль за исполнением настоящего постановления оставляю за собой.

6. Настоящее постановление вступает в силу момента его подписания и действует до 31.12.2024 года.

Глава администрации
Пениковского сельского поселения

В.Н. Бородийчук

План действий при ликвидации последствий аварийных ситуаций в системах электро-, водо- и теплоснабжения, с учетом взаимодействия энергоснабжающих организаций, потребителей и служб жилищно-коммунального хозяйства всех форм собственности

1. Общие положения

1.1. План действий при ликвидации последствий аварийных ситуаций в системах электро- водо- и теплоснабжения, с учетом взаимодействия энергоснабжающих организаций, потребителей и служб жилищно-коммунального хозяйства всех форм собственности (далее - План) разработан в целях координации деятельности должностных лиц администрации Пениковского сельского поселения, ресурсоснабжающих организаций, управляющих организаций и ТСЖ при решении вопросов, связанных с ликвидацией последствий аварийных ситуаций на системах жизнеобеспечения населения муниципального образования.

1.2. Настоящий План обязателен для выполнения исполнителями и потребителями коммунальных услуг, тепло- и ресурсоснабжающими организациями, строительно - монтажными, ремонтными и наладочными организациями, выполняющими строительство, монтаж, наладку и ремонт объектов жилищно - коммунального хозяйства муниципального образования.

1.3. В настоящем Plane используются следующие основные понятия: **"коммунальные услуги"** - деятельность исполнителя коммунальных услуг по холодному водоснабжению, горячему водоснабжению, водоотведению, электроснабжению и отоплению, обеспечивающая комфортные условия проживания граждан в жилых помещениях;

"исполнитель" - юридическое лицо, независимо от организационно-правовой формы, а также индивидуальный предприниматель, предоставляющие коммунальные услуги, производящие или приобретающие коммунальные ресурсы и отвечающие за обслуживание внутридомовых инженерных систем, с использованием которых потребителю предоставляются коммунальные услуги.

Исполнителем могут быть: управляющая организация, товарищество собственников жилья, жилищно-строительный, жилищный или иной специализированный потребительский кооператив, а при непосредственном управлении многоквартирным домом собственниками помещений - иная организация, производящая или приобретающая коммунальные ресурсы;

"потребитель" - гражданин, использующий коммунальные услуги для личных, семейных, домашних и иных нужд, не связанных с осуществлением предпринимательской деятельности;

"управляющая организация" - юридическое лицо, независимо от организационно-правовой формы, а также индивидуальный предприниматель, управляющие многоквартирным домом на основании договора управления многоквартирным домом;

"ресурсоснабжающая организация" - юридическое лицо, независимо от организационно-правовой формы, а также индивидуальный предприниматель, осуществляющие продажу коммунальных ресурсов;

"коммунальные ресурсы" - холодная вода, горячая вода, электрическая энергия, тепловая энергия, твердое топливо, используемые для предоставления коммунальных услуг.

1.4. Основной задачей администрации Пениковского сельского поселения, организаций жилищно-коммунального и топливно- энергетического комплекса Ленинградской области является обеспечение устойчивого тепло-, водо-, электро- и топливоснабжения потребителей, поддержание необходимых параметров энергоносителей и обеспечение нормативного температурного режима в зданиях с учетом их назначения и платежной дисциплины энергопотребления.

1.5. Ответственность за предоставление коммунальных услуг устанавливается в соответствии с федеральным законодательством и областным законодательством.

1.6. Взаимодействие диспетчерских служб организаций жилищно- коммунального комплекса, тепло- и ресурсоснабжающих организаций и администрации Пениковского сельского поселения определяется в соответствии с действующим законодательством.

1.7. Взаимоотношения теплоснабжающих организаций с исполнителями коммунальных услуг и потребителями определяются заключенными между ними договорами и действующим федеральным законодательством и областным законодательством. Ответственность исполнителей коммунальных услуг, потребителей и теплоснабжающей организации определяется балансовой принадлежностью инженерных сетей и фиксируется в акте, прилагаемом к договору разграничения балансовой принадлежности инженерных сетей и эксплуатационной ответственности сторон.

1.8. Исполнители коммунальных услуг и потребители должны обеспечивать:

- своевременное и качественное техническое обслуживание и ремонт теплопотребляющих систем, а также разработку и выполнение, согласно договору на пользование тепловой энергией, графиков ограничения и отключения теплопотребляющих установок при временном недостатке тепловой мощности или топлива на источниках теплоснабжения;

- допуск работников специализированных организаций, с которыми заключены договоры на техническое обслуживание и ремонт теплопотребляющих систем, на объекты в любое время суток.

2. Цели и задачи

2.1. Целью Плана является:

- повышение эффективности, устойчивости и надежности функционирования объектов жилищно-коммунального хозяйства;

- мобилизация усилий по ликвидации технологических нарушений и аварийных ситуаций на объектах жилищно-коммунального назначения;

- снижение до приемлемого уровня технологических нарушений и аварийных ситуаций на объектах жилищно-коммунального назначения минимизация последствий возникновения технологических нарушений и аварийных ситуаций на объектах жилищно-коммунального назначения.

2.2. Задачами Плана является:

- приведение в готовность оперативных штабов по ликвидации аварийных ситуаций на объектах жилищно-коммунального назначения, концентрация необходимых сил и средств;

- организация работ по локализации и ликвидации аварийных ситуаций;

- обеспечение работ по локализации и ликвидации аварийных ситуаций материально-техническими ресурсами;

- обеспечение устойчивого функционирования объектов жизнеобеспечения населения, социальной и культурной сферы в ходе возникновения и ликвидации аварийной ситуации.

3. Сведения о поставщиках и потребителях коммунальных услуг.

3.1. Водоснабжение и водоотведение

№ п/п	Наименование организации водопроводно-канализационного хозяйства	Адрес организации, телефон руководителя, диспетчерской службы	Наименование абонента	Адрес абонента, телефон руководителя, диспетчерской службы
1	ГУП «Водоканал Ленинградской области»	Ленинградская область, Ломоносовский район, дер. Горбунки, д.29 Диспетчер +7 (812) 409-00-01	УК «Жилкомгарант»	Ленинградская область, Ломоносовский район, С.Русско-Высоцкое, д.3 Нач. участка: 8 (81376) 54-174
			МДОУ «Детский сад№20»,	Ленинградская область, Ломоносовский район, дер Пеники 8 (81376) 54-284
			Дом культуры	Ленинградская область, Ломоносовский район, дер Пеники +7(812) 456-10-16
			собственники индивидуальных жилых домов	
2	ГУП «Водоканал Санкт-Петербурга»	Петродворец, пер. Суворовцев, д. 1, комн. 12, с 9.00 до 18.00, обед с 12-00 до 13-00 Тел.:438-47-02 8 (812) 305-09-09	Управляющая компания Арсенал	Ленинградская обл, р-н. Всеволожский, г. Мурино, пр-д. Скандинавский, д. 8, корп. 1, пом.54-н 8 (812) 456-50-26

3.2. Теплоснабжение

№ п/п	Наименование теплоснабжающей организации	Адрес организации, телефон руководителя, диспетчерской службы	Наименование абонента	Адрес абонента, телефон руководителя, диспетчерской службы
1	АО «Инженерно-энергетический комплекс	Ленинградская область, Ломоносовский район, дер. Горбунки, д.100 Диспетчер 8 (81376) 53-766	УК «Жилкомгарант»	Ленинградская область, Ломоносовский район, С.Русско-Высоцкое, д.3 Нач. участка: 8 (81376) 54-174
			Управляющая компания Арсенал	Ленинградская обл, р-н. Всеволожский, г. Мурино, пр-д. Скандинавский, д. 8, корп. 1, пом.54-н 8 (812) 456-50-26
			МДОУ «Детский сад№20»,	Ленинградская область, Ломоносовский район, дер Пеники 8 (81376) 54-284
			Дом культуры	Ленинградская область, Ломоносовский район, дер Пеники +7(812) 456-10-16
			собственники индивидуальных жилых домов	

3.3. Электроснабжение

№ п/п	Наименование энергоснабжающей организации	Адрес организации, телефон руководителя, диспетчерской службы	Наименование абонента	Адрес абонента, телефон руководителя, диспетчерской службы
1	ПАО «Россети Ленэнерго» «Южные электрические сети»	198510, Санкт-Петербург Петродворец, улица Володи Дубинина, дом 9 8(800)220-02-20	УК «Жилкомгарант»	Ленинградская область, Ломоносовский район, С.Русско-Высоцкое, д.3 Нач. участка: 8 (81376) 54-174
			МДОУ «Детский сад№20»,	Ленинградская область, Ломоносовский район, дер Пеники 8 (81376) 54-284
			Дом культуры	Ленинградская область, Ломоносовский район, дер Пеники +7(812) 456-10-16
			собственники индивидуальных жилых домов	
2	ОАО «Оборонэнерго»	Кронштадт, Кронштадтский район, ул. Петровская, 6Б +7 (812) 311-46-66	Управляющая компания Арсенал	Ленинградская обл, р-н. Всеволожский, г. Мурино, пр-д. Скандинавский, д. 8, корп. 1, пом.54-н 8 (812) 456-50-26 нач.участка +7(931)230-99-39

4. Порядок действий администрации Пениковского сельского поселения, ресурсоснабжающих организаций при угрозе и возникновении технологических нарушений и аварийных ситуаций.

№ п/п	Мероприятия	Исполнитель	Адрес представления информации	Примечание
4.1. Технологическое нарушение (аварийная ситуация), устраняемая АДС и обслуживающим персоналом объекта в расчетные сроки				
1	Оповещение и передача информации о возникновении аварийной ситуации на объекте предприятия, организации ЖКХ	Начальник участка управляющей компании ООО «Жилкомгарант ЛР», Аварийная служба АО «ИЭК», Начальник участка управляющей компании Арсенал, ГУП «Водоканал Санкт-Петербурга», ГУП «Водоканал Ленинградской области» собственники и наниматели жилых помещений	Ленинградская область, Ломоносовский район, дер. Пеники, д.13, пом.31. Глава и зам.главы местной администрации 917-55-97 8(81376) 54-140	Информирование ЕДДС администрации Ломоносовского муниципального района 8 (81376) 52-638 423-06-29,
2	Ликвидация аварийной ситуации на объекте	Начальник участка управляющей компании ООО «Жилкомгарант ЛР», Аварийная служба АО «ИЭК», ГУП «Водоканал Ленинградской области» ГУП «Водоканал Ленинградской области», Начальник участка управляющей компании Арсенал	Начальник участка УК Жилкомгарант, тел +79110187836 ДДС АО «ИЭК» 8 (81376) 53-766, ДДС ГУП «Водоканал 8 (812) 305-09-09, нач.участка УК Арсенал +7(931)230-99-39, ГУП «Водоканал Ленинградской области» +7 (812) 409-00-01	
3	Доклад о ликвидации аварийной ситуации и вводе объекта в рабочий режим	Начальник участка управляющей компании ООО «Жилкомгарант ЛР», Аварийная служба АО «ИЭК», ГУП «Водоканал Ленинградской области» ГУП «Водоканал Ленинградской области», Начальник участка управляющей компании Арсенал	Глава и зам.главы местной администрации 917-55-97 8(81376) 54-140	Информирование ЕДДС администрации Ломоносовского муниципального района 8 (81376) 52-638 423-06-29,
4.2. Аварийная ситуация, сроки устранения которой больше допустимого расчетного времени				
1	Оповещение и передача информации о возникновении аварийной ситуации на объекте предприятия, организации ЖКХ	Начальник участка управляющей компании ООО «Жилкомгарант ЛР», Аварийная служба АО «ИЭК», ГУП «Водоканал Ленинградской области», Начальник участка управляющей компании Арсенал, собственники и наниматели жилых помещений	Ленинградская область, Ломоносовский район, дер. Пеники, д.13, пом.31. Глава и зам.главы администрации 917-55-97 8(81376) 54-140	Информирование ЕДДС администрации Ломоносовского муниципального района 8 (81376) 52-638 423-06-29, МЧС
2	Прибытие к месту работы оперативного штаба		Администрация Пениковского СП 8 (81376) 54-140	
3	Доработка с учетом конкретной ситуации, плана локализации и ликвидации аварийной ситуации, плана привлечения дополнительных сил и средств	Управляющие компании ООО «Жилкомгарант ЛР», управляющей компании Арсенал, собственники и наниматели жилых помещений	Администрация Пениковского СП 8 (81376) 54-140	
4	Организация оперативного штаба	Глава местной администрации муниципального образования 917-55-97	Администрация Пениковского СП 8 (81376) 54-140	
5	Развертывание дополнительных сил и средств для ликвидации аварийной ситуации	Управляющие компании ООО «Жилкомгарант ЛР», собственники и наниматели жилых помещений Глава и зам.главы администрации	Администрация Пениковского СП 8 (81376) 54-140	
6	Оповещение населения	Зам. главы администрации муниципального образования	Администрация Пениковского СП 8 (81376) 54-140	
7	Доклады о ходе работ по локализации и ликвидации аварийной ситуации	Начальник участка управляющей компании ООО «Жилкомгарант ЛР», Аварийная служба АО «ИЭК», Начальник участка управляющей компании Арсенал	Ленинградская область, Ломоносовский район, дер. Пеники, д.13, пом.31. Глава и зам.главы администрации 917-55-97 8(81376) 54-140	
8	Ликвидация аварийной ситуации и ввод объекта в рабочий режим	компании ООО «Жилкомгарант ЛР», Аварийная служба АО «ИЭК», Начальник участка управляющей компании Арсенал	Ленинградская область, Ломоносовский район, дер. Пеники, д.13, пом.31. Глава и зам.главы администрации 917-55-97 8(81376) 54-140	
9	Доклады о ликвидации аварийной ситуации и вводе объекта в рабочий режим	компании ООО «Жилкомгарант ЛР», Аварийная служба АО «ИЭК», Начальник участка управляющей компании Арсенал	Ленинградская область, Ломоносовский район, дер. Пеники, д.13, пом.31.	Информирование ЕДДС администрации МО Ломоносовский

	режим		Глава и зам.главы администрации 917-55-97 8(81376) 54-140	муниципальный район 52-638 423-06-29,
4.3. Угроза возникновения чрезвычайной ситуации				
1	Оповещение и передача информации о возможности возникновения чрезвычайной ситуации на территории поселен.	компании ООО «Жилкомгарант ЛР», Аварийная служба АО «ИЭК», Начальник участка управляющей компании Арсенал собственники и наниматели жилых помещений	Ленинградская область, Ломоносовский район, дер. Пеники, д.13, пом.31. Глава и зам.главы администрации 917-55-97 8(81376) 54-140	Информирование ЕДДС администрации Ломоносовского муниципального района 8 (81376) 52-638 423-06-29,
2	Оповещение и передача полученной информации о возможности возникновения чрезвычайной ситуации, связанной с предполагаемыми чрезвычайными событиями на территории сельского поселения	Глава администрации Пениковского СП 917-55-97	Ленинградская область, Ломоносовский район, дер. Пеники, д.13, пом.31. Глава и зам.главы местной администрации 917-55-97 8(81376) 54-140	Информирование ЕДДС администрации Ломоносовского муниципального района 8 (81376) 52-638 423-06-29,
3	Приведение в состояние готовности соответствующих служб предприятия, организации ЖКХ и дополнительных сил и средств	Начальник участка управляющей компании ООО «Жилкомгарант ЛР», Аварийная служба АО «ИЭК», ГУП «Водоканал Ленинградской области» ГУП «Водоканал Ленинградской области», Начальник участка управляющей компании Арсенал, глава администрации	Ленинградская область, Ломоносовский район, дер. Пеники, д.13, пом.31. Глава и зам.главы администрации 917-55-97 8(81376) 54-140	
4	Доклад о готовности АДС, дежурных смен предприятия, организации ЖКХ и организаций, определенных в соответствии с планом привлечения дополнительных сил и средств, к работе по локализации и предполагаемой аварийной ситуации на объектах ЖКХ	Начальник участка управляющей компании ООО «Жилкомгарант ЛР», Аварийная служба АО «ИЭК», ГУП «Водоканал Ленинградской области» ГУП «Водоканал Ленинградской области», Начальник участка управляющей компании Арсенал,	Ленинградская область, Ломоносовский район, дер. Пеники, д.13, пом.31. Глава и зам.главы администрации 917-55-97 8(81376) 54-140	Информирование ЕДДС администрации Ломоносовского муниципального района 8 (81376) 52-638 423-06-29,

4.4. Описательная часть

4.4.1 При возникновении незначительных повреждений на инженерных сетях, эксплуатирующая организация оповещает телефонограммой о повреждениях владельцев коммуникаций, смежных с поврежденной и администрацию Пениковского СП, которые немедленно направляют своих представителей на место повреждения или сообщают ответной телефонограммой об отсутствии их коммуникаций на месте дефекта.

4.4.2. При возникновении повреждений, аварий и чрезвычайных ситуаций, вызванных технологическими нарушениями на инженерных сооружениях и коммуникациях, срок устранения которых превышает 24 часа, руководство по локализации и ликвидации аварий возлагается на администрацию муниципального образования и постоянно действующую Комиссию по предупреждению и ликвидации чрезвычайных ситуаций и обеспечению первичных мер пожарной безопасности муниципального образования Ломоносовский муниципальный район.

4.4.3. Финансирование расходов на проведение непредвиденных аварийно-восстановительных работ и пополнение аварийного запаса материальных ресурсов для устранения аварий и последствий стихийных бедствий на объектах жилищно-коммунального хозяйства осуществляется в установленном порядке в пределах средств, предусмотренных в бюджете организаций и бюджете муниципального образования на очередной финансовый год.

4.4.4. Земляные работы, связанные с вскрытием грунта и дорожных покрытий, должны производиться в соответствии с порядком проведения земляных работ, связанных со строительством, реконструкцией и эксплуатацией, ремонтом подземных инженерных коммуникаций и сооружений, устранением на них аварийных ситуаций на территории

муниципального образования Ломоносовского муниципального района.

4.4.5. Работы по устранению технологических нарушений на инженерных сетях, связанные с нарушением благоустройства территории, производятся тепло- и ресурсоснабжающими организациями и их подрядными организациями по согласованию с органом местного самоуправления.

4.4.6. Восстановление асфальтового покрытия, газонов и зеленых насаждений на уличных проездах, газонов на внутриквартальных и дворовых территориях после выполнения аварийных и ремонтных работ на инженерных сетях производятся за счет владельцев инженерных сетей, на которых произошла авария или возник дефект.

4.4.7. Органу местного самоуправления и подразделению государственной инспекции безопасности дорожного движения рекомендуется оказывать помощь подрядным организациям по своевременной выдаче разрешений на производство аварийно-восстановительных и ремонтных работ на инженерных сетях и закрытию движения транспорта в местах производства работ.

4.4.8. Собственники земельных участков, по которым проходят инженерные коммуникации, обязаны:

- осуществлять контроль за содержанием охранных зон инженерных сетей, в том числе за своевременной очисткой от горючих отходов, мусора, тары, опавших листьев, сухой травы, а также обеспечивать круглосуточный доступ для обслуживания и ремонта инженерных коммуникаций;

- не допускать в пределах охранных зон инженерных сетей и сооружений возведения несанкционированных построек, складирования материалов, устройства свалок, посадки деревьев, кустарников и т.п.;

- обеспечивать, по требованию владельца инженерных коммуникаций, снос несанкционированных построек и посаженных в охранных зонах деревьев и кустарников;

- принимать меры, в соответствии с действующим законодательством, к лицам, допустившим устройство в охранный зоне инженерных коммуникаций постоянных или временных предприятий торговли, парковки транспорта, рекламных щитов и т. д.;

- компенсировать затраты, связанные с восстановлением или переносом из охранный зоны инженерных коммуникаций построек и сооружений, а также с задержкой начала производства аварийных или плановых работ из-за наличия несанкционированных сооружений.

4.4.9. Собственники земельных участков, организации, ответственные за содержание территории, на которой находятся инженерные коммуникации, эксплуатирующая организация, сотрудники органов внутренних дел при обнаружении технологических нарушений (вытекание горячей воды или выход пара из надземных трубопроводов тепловых сетей, вытекание воды на поверхность из подземных коммуникаций, образование провалов и т.п.) обязаны:

- принять меры по ограждению опасной зоны и предотвращению доступа посторонних лиц в зону технологического нарушения до прибытия аварийных служб;

- незамедлительно информировать обо всех происшествиях, связанных с повреждением инженерных коммуникаций, местную администрацию муниципального образования Пениковского сельского поселения.

4.4.10. Владелец или арендатор встроенных нежилых помещений (подвалов, чердаков, мансард и др.), в которых расположены инженерные сооружения или по которым проходят инженерные коммуникации, при использовании этих помещений под склады или другие объекты, обязан обеспечить беспрепятственный доступ представителей исполнителя коммунальных услуг и (или) специализированных организаций, обслуживающих внутридомовые системы, для их осмотра, ремонта или технического обслуживания.

Работы по оборудованию встроенных нежилых помещений, по которым проходят инженерные коммуникации, выполняются по техническим условиям исполнителя

коммунальных услуг, согласованным с тепло- и ресурсоснабжающими организациями.

4.4.11. Во всех жилых домах и на объектах социальной сферы их владельцами должны быть оформлены таблички с указанием адресов и номеров телефонов для сообщения о технологических нарушениях работы систем инженерного обеспечения.

4.4.12. Потребители тепла по надежности теплоснабжения делятся на две категории:

- к первой категории относятся потребители, нарушение теплоснабжения которых связано с опасностью для жизни людей или со значительным материальным ущербом (повреждение технологического оборудования, массовый брак продукции и т.п.);

- ко второй категории - остальные потребители тепла.

4.4.13. Источники теплоснабжения по надежности отпуска тепла потребителям делятся на две категории:

- к первой категории относятся котельные, являющиеся единственным источником тепла системы теплоснабжения и обеспечивающие потребителей первой категории, не имеющих индивидуальных резервных источников тепла;

- ко второй категории - остальные источники тепла.

4.4.14. Нарушения заданного режима работы котельных, тепловых сетей и теплоиспользующих установок должны расследоваться эксплуатирующей организацией и учитываться в специальных журналах.

5. Расчеты допустимого времени устранения технологических нарушений

а) на объектах водоснабжения

№ п/п	Наименование технологического нарушения	Время на устранение, час. мин.
1	Отключение ГХВС	2 часа

б) на объектах теплоснабжения

№ п/п	Наименование технологического нарушения	Время на устранение, час. мин.	Ожидаемая температура в жилых помещениях при температуре наружного воздуха, С			
			0	-10	-20	более -20
1	Отключение отопления	2 часа	18	18	15	15
2	Отключение отопления	4 часа	18	15	15	15
3	Отключение отопления	6 часов	15	15	15	10
4	Отключение отопления	8 часов	15	15	10	10

б) на объектах электроснабжения

№ п/п	Наименование технологического нарушения	Время на устранение, час.мин.
1	Отключение электроснабжения	2 часа

6. Расчет дополнительных сил и средств для локализации и ликвидации аварийных ситуаций

№ п/п	Наименование организации ответственной за ликвидацию аварийной ситуации	Наименование привлекаемых организаций	Адрес, телефон руководителя, диспетчерской службы	Время готовности сил и средств час.мин.	Состав сил и средств		Возможности сил и средств за 8 часов работы
					персонал чел.	техника ед.	
1	Управляющие компании ООО «Жилкомгарант», управляющая компания Арсенал	ПАО «Россети Ленэнерго» «Южные электрические сети» ОАО «Оборонэнерго»	ДДС 8(800)220-02-20 ДДС +7 (812) 311-46-66	1-2 часа	2	нет	Устранение неисправности плавких предохранителей в квартирных электрощитах, замена участков неисправных электрических проводов во внутренних домовых сетях
2	ООО «ИЭК»	ПАО «Россети Ленэнерго» «Южные электрические сети» ОАО «Оборонэнерго»	ДДС 8(800)220-02-20 ДДС +7 (812) 311-46-66	1 час	1-3	нет	Устранение неисправности плавких предохранителей в электрощитах котельной, замена участков неисправных электрических проводов во внутренних сетях

Положение об оперативно-диспетчерском управлении на случай возникновения аварийной ситуации, угрозы возникновения аварийной ситуации в системе теплоснабжения

1. Общие положения

Настоящее Положение определяет основные задачи, функции и полномочия дежурно-диспетчерской службы (далее - ДДС) муниципального образования Пениковского сельского поселения с учетом оперативно-диспетчерского управления в системе теплоснабжения муниципального образования, устанавливает порядок управления, взаимодействия и обмена информацией в целях обеспечения надёжного теплоснабжения, оперативного контроля и принятия, необходимых мер по предупреждению, ликвидации технологических нарушений и их последствий в системах теплоснабжения.

Оперативно-диспетчерское управление в системе теплоснабжения муниципального образования осуществляется ДДС муниципального образования.

ДДС муниципального образования в пределах своих полномочий взаимодействует с дежурно-диспетчерскими службами тепло сетевых организаций (объектов) на территории муниципального образования независимо от форм собственности по вопросам сбора, обработки и обмена информацией о технологических нарушениях (авариях), чрезвычайных ситуациях природного и техногенного характера (далее - ЧС) (происшествиях) и совместных действий при ликвидации аварийных ситуаций, угрозы возникновения или возникновении ЧС (происшествий).

Оперативно-диспетчерское управление в системе теплоснабжения муниципального образования предназначено для приема и передачи сообщений о технологических нарушениях (авариях), ЧС (происшествиях) от теплоснабжающих организаций, оперативного доведения данной информации до соответствующих ДДС экстренных оперативных служб и организаций (объектов), координации совместных действий ДДС экстренных оперативных служб и организаций (объектов), оперативного управления силами и средствами соответствующего звена ТП РСЧС, оповещения руководящего состава муниципального звена и населения о технологических нарушениях (авариях), об угрозе возникновения или возникновении ЧС (происшествий).

Общее руководство оперативно-диспетчерского управления в системе теплоснабжения муниципального образования осуществляет глава администрации Пениковского сельского поселения, а также диспетчер (начальник ДДС) муниципального образования.

ДДС муниципального образования в своей деятельности руководствуется Конституцией Российской Федерации, общепризнанными принципами и нормами международного права, международными договорами Российской Федерации, федеральными конституционными законами, федеральными законами, актами Президента Российской Федерации и Правительства Российской Федерации, а также нормативными правовыми актами Ленинградской области, определяющими порядок и объем обмена информацией при взаимодействии оперативных диспетчерских служб, схемами тепловых сетей на территории муниципального образования, настоящим Положением, а также соответствующими муниципальными правовыми актами.

ДДС муниципального образования в области оперативно-диспетчерского управления в системе теплоснабжения муниципального образования осуществляет свою деятельность во взаимодействии с диспетчерскими службами субъектов теплоэнергетики, подразделениями органов государственной власти и органами местного самоуправления Ломоносовского района.

2. Основные задачи ДДС муниципального образования Пениковского сельского поселения в области оперативно-диспетчерского управления в системе теплоснабжения муниципального образования

ДДС муниципального образования в области оперативно-диспетчерского управления в системе теплоснабжения муниципального образования выполняет следующие основные задачи:

- прием сообщений о технологических нарушениях (авариях), ЧС (происшествиях) от теплоснабжающих организаций;
- оповещение и информирование руководства муниципального звена территориальной подсистемы ТП РСЧС, органов управления, сил и средств на территории муниципального образования, предназначенных и выделяемых (привлекаемых) для предупреждения и ликвидации ЧС (происшествий), населения и ДДС экстренных оперативных служб и организаций (объектов) о ЧС (происшествиях), предпринятых мерах и мероприятиях, проводимых в районе ЧС (происшествия);
- организация взаимодействия в целях оперативного реагирования на технологические нарушения (аварии), ЧС (происшествия) с органами управления РСЧС, администрацией муниципального образования, органами местного самоуправления и ДДС экстренных оперативных служб и организаций (объектов) муниципального образования;
- регистрация и документирование всех входящих и исходящих сообщений, обобщение информации о произошедших технологических нарушениях (авариях), ЧС (происшествиях), ходе работ по их ликвидации и представление соответствующих донесений (докладов) по подчиненности, формирование статистических отчетов по поступившей информации;
- оперативное управление силами и средствами РСЧС, расположенными на территории муниципального образования, постановка и доведение до них задач по локализации и ликвидации аварий на теплосетях и других ЧС (происшествий), принятие необходимых экстренных мер и решений (в пределах установленных вышестоящими органами полномочий).

3. Основные функции ДДС в области оперативно-диспетчерского управления в системе теплоснабжения муниципального образования Пениковского сельского поселения

На ДДС муниципального образования в области оперативно-диспетчерского управления в системе теплоснабжения муниципального образования возлагаются следующие основные функции:

- осуществление сбора и обработки информации в области нарушения теплоснабжения населения и социально-значимых объектов на территории муниципального образования;
- информационное обеспечение координационных органов РСЧС муниципального образования;
- анализ и оценка достоверности поступившей информации, доведение ее до ДДС экстренных оперативных служб и организаций (объектов), в компетенцию которой входит реагирование на принятое сообщение;
- обработка и анализ данных о технологическом нарушении (аварии) на теплосетях, возникновении ЧС (происшествия), определение масштаба аварийной ситуации и уточнение состава ДДС оперативных служб и организаций (объектов), привлекаемых для реагирования на происшествие (ЧС);
- сбор, оценка и контроль данных обстановки, принятых мер по ликвидации аварийной ситуации (ЧС);
- доведение информации об аварийной ситуации (ЧС) (в пределах своей компетенции) до органов управления, специально уполномоченных на решение задач в области защиты населения и территорий от ЧС, созданных при органах местного самоуправления;

- контроль выполнения мероприятий по ликвидации аварийной ситуации (ЧС) и организация взаимодействия;
- представление докладов (донесений) о возникновении аварийной ситуации (ЧС), об угрозе возникновения или возникновении ЧС (происшествий), сложившейся обстановке, действиях по ликвидации аварийной ситуации (ЧС);
- мониторинг состояния комплексной безопасности тепловых сетей на территории муниципального образования.

4. Порядок работы ДДС муниципального образования Пениковского сельского поселения в области оперативно-диспетчерского управления в системе теплоснабжения муниципального образования

Под оперативной ликвидацией аварии следует понимать отделение поврежденного оборудования (участка сети) от энергосистем, а также производство операций, имеющих целью:

- устранение опасности для обслуживающего персонала и оборудования, не затронутого аварией;
- предотвращение развития аварии;
- восстановление в кратчайший срок теплоснабжения потребителей и качества тепловой энергии.

Настоящий Порядок определяет основные правила сбора и обмена информацией о нарушениях теплоснабжения потребителей и ходе ликвидации их последствий (далее - информация), а также организации управления в системе теплоснабжения муниципального образования.

Сбор и обмен информацией осуществляется в целях принятия мер по своевременной ликвидации аварий на теплосетях, а также своевременного оповещения населения о прогнозируемых и возникших чрезвычайных ситуациях, связанных с авариями на объектах теплоснабжения.

Информация должна содержать сведения о нарушениях теплоснабжения потребителей и ходе ликвидации их последствий в соответствии с Критериями аварий, нештатных и чрезвычайных ситуаций на объектах теплоснабжения (приложение № 1) и макетом оперативного донесения о нарушениях теплоснабжения потребителей и проведении аварийно-восстановительных работ (приложение № 2).

ДДС органов местного самоуправления осуществляют сбор и обмен информацией в области теплоснабжения, как правило, через ДДС тепло сетевых организаций на территории муниципальных образований, обобщает и направляет в дежурно-диспетчерскую службу (ДДС) администрации муниципального образования Ломоносовский муниципальный район. Информация представляется немедленно по факту нарушения, далее по состоянию на 07.30, 12.30, 16.30 и по завершении аварийно-восстановительных работ.

Тепло сетевые организации на территории муниципального образования в соответствии с заключенными соглашениями представляют информацию в ДДС муниципального образования.

Информация представляется немедленно, по факту нарушения, далее по состоянию на 07.30, 12.30, 16.30 и по завершении аварийно-восстановительных работ.

Ведение оперативных переговоров и записей в оперативно-технической документации должно производиться в соответствии с инструкциями, указаниями и распоряжениями с применением единой общепринятой терминологией.

Управление режимами работы объектов оперативно-диспетчерского управления должно осуществляться в соответствии с заданным диспетчерским графиком объектов теплоэнергетики. Регулирование параметров тепловых сетей должно обеспечивать поддержание заданного давления и температуры теплоносителя в контрольных пунктах.

5. Порядок взаимодействия ДДС муниципального образования Пениковское сельского поселения в области оперативно-диспетчерского управления в системе теплоснабжения муниципального образования с ДДС субъектов теплоэнергетики

Порядок взаимодействия ДДС муниципального образования и ДДС субъектов теплоэнергетики определяется заключенными соглашениями и межведомственными нормативными правовыми актами, устанавливающими порядок взаимодействия и обмена информацией между экстренными оперативными службами при авариях, катастрофах, стихийных бедствиях и ЧС (происшествиях).

Для осуществления функций, предусмотренных настоящим Положением, и получения необходимой информации ДДС муниципального образования в области оперативно-диспетчерского управления в системе теплоснабжения муниципального образования взаимодействует с ДДС субъектов теплоэнергетики на территории муниципального образования, с ответственными лицами за теплохозяйство других предприятий, учреждений и организаций муниципального образования.

Обмен информацией ведется в соответствии с инструкцией о порядке ведения оперативных переговоров и записей (приложение № 3).

6. Требования к дежурно-диспетчерскому персоналу ДДС муниципального образования в области оперативно-диспетчерского управления в системе теплоснабжения муниципального образования

Дежурно-диспетчерский персонал ДДС муниципального образования должен знать:

- схемы тепловых сетей на территории муниципального образования;
- особенности работы с персоналом энергетических организаций системы жилищно-коммунального хозяйства;
- постановления, распоряжения, приказы вышестоящих органов, методические и нормативные материалы;
- должности и фамилии руководящего состава системы безопасности муниципального образования и адреса аварийно-спасательных формирований дежурных служб, входящих в структуру указанной системы в муниципальном образовании;
- административные границы муниципального образования;
- организацию системы дежурно-диспетчерских служб субъектов теплоэнергетики в муниципальном образовании;
- зону территориальной ответственности ДДС муниципального образования;
- зоны территориальной ответственности дежурно-диспетчерских служб субъектов теплоэнергетики в муниципальном образовании;
- назначение и тактико-технические характеристики автоматизированной системы ДДС, порядок выполнения возложенных на нее задач, порядок эксплуатации средств связи и другого оборудования, установленного на пункте управления ДДС;
- риски возникновения аварийных ситуаций (ЧС), характерные для теплосетей на территории муниципального образования;
- состав, возможности, порядок функционирования комплекса средств связи, оповещения, средств автоматизации;
- порядок информационного обмена.

Критерии аварий, нештатных и чрезвычайных ситуаций на объектах теплоснабжения

1. Объявление режима чрезвычайной ситуации (локальной, местной, территориальной, региональной или федеральной), вызванного массовым прекращением или угрозой прекращения теплоснабжения потребителей.

2. Отключение оборудования тепловых сетей в отопительный период (в том числе ограничение и прекращение подачи тепловой энергии потребителям в случае невыполнения ими своих обязательств по оплате тепловой энергии, а также несоблюдения требований безопасной эксплуатации теплопотребляющих установок) в случае прекращения теплоснабжения населения, социально значимых объектов и объектов жизнеобеспечения.

2.1. Прекращение теплоснабжения населения продолжительностью:

свыше 4 часов при отрицательных температурах наружного воздуха;

свыше 12 часов при положительных температурах наружного воздуха.

2.2. Общее снижение более чем на 50 % отпуска тепловой энергии потребителям (5 тыс. человек и более) продолжительностью:

свыше 12 часов и более при отрицательных температурах наружного воздуха;

свыше 24 часов и более при положительных температурах наружного воздуха.

3. Повреждение энергетического котла производительностью 100 т/час и более (водогрейного котла производительностью 50 Гкал/час и более) с разрушением, деформацией или смещением элементов каркаса, барабана, главных паропроводов, питательных трубопроводов.

**Макет оперативного донесения
о нарушениях теплоснабжения потребителей и проведении аварийно-
восстановительных работ**

№№ п/п		Информация
1.	Наименование субъекта РФ (муниципального образования)	
2.	Дата и время возникновения нарушения	
3.	Место нарушения (наименование объекта, участка тепловой сети) с указанием эксплуатирующей организации	
4.	Причина нарушения	
5.	Характер повреждений	
6.	Количество потребителей, попавших под ограничение, в том числе: зданий и сооружений (в т. ч. жилых); социально значимых объектов; население; объекты жизнеобеспечения	
7.	Зафиксирован ли несчастный случай со смертельным исходом на объекте теплоснабжения	
8.	Произошло ли снижение температуры теплоносителя (с указанием сниженных параметров)	
9.	Дефицит (или резерв) мощности, Гкал/час. м3/сут.	
10.	Температура наружного воздуха на момент возникновения нарушения, прогноз на время устранения	
11.	Принимаемые меры по восстановлению теплоснабжения потребителей (в т. ч. с указанием количества бригад и их численности, техники). Необходимость привлечения сторонних организаций для устранения нарушения	
12.	Проводилось ли заседание КЧС и ОПБ (копия протокола)	
13.	Планируемые дата и время завершения работ	
14.	Контактная информация лица, ответственного за проведение аварийно-восстановительных работ	

Примечание - Информация направляется немедленно по факту нарушения, далее по состоянию на 07.30, 12.30, 16.30 и по завершении аварийно-восстановительных работ.

ИНСТРУКЦИЯ

о порядке ведения оперативных переговоров и записей.

1. Указания по ведению оперативных переговоров.

1.1. Обращения юридических лиц принимаются к рассмотрению при наличии заключенного договора теплоснабжения, обращения потребителей-граждан принимаются к рассмотрению независимо от наличия заключенного в письменной форме договора теплоснабжения

1.2. Обращения могут подаваться потребителями в письменной форме, в устной форме, в том числе по телефону.

1.3. Обращение, полученное должностным лицом органа местного самоуправления, регистрируется в журнале регистрации жалоб (обращений).

1.4. После регистрации обращения должностное лицо органа местного самоуправления обязано:

- определить характер обращения (при необходимости уточнить его у потребителя);
- определить теплоснабжающую и (или) теплосетевую организацию, обеспечивающие теплоснабжение данного потребителя;
- проверить достоверность представленных потребителем документов, подтверждающих факты, изложенные в его обращении;
- в течение 3 часов с момента регистрации обращения направить его копию (уведомить) в теплоснабжающую и (или) теплосетевую организацию и направить запрос о возможных технических причинах отклонения параметров надежности теплоснабжения, при этом дату отправки запроса зарегистрировать в журнале регистрации жалоб (обращений).

1.5. Теплоснабжающая (теплосетевая) организация обязана ответить на запрос должностного лица органа местного самоуправления в течение 3 часов со времени получения. В случае неполучения ответа на запрос в указанный срок должностное лицо органа местного самоуправления в течение 3 часов информирует об этом органы прокуратуры.

1.6. После получения ответа от теплоснабжающей (теплосетевой) организации должностное лицо органа местного самоуправления в течение 6 часов обязано:

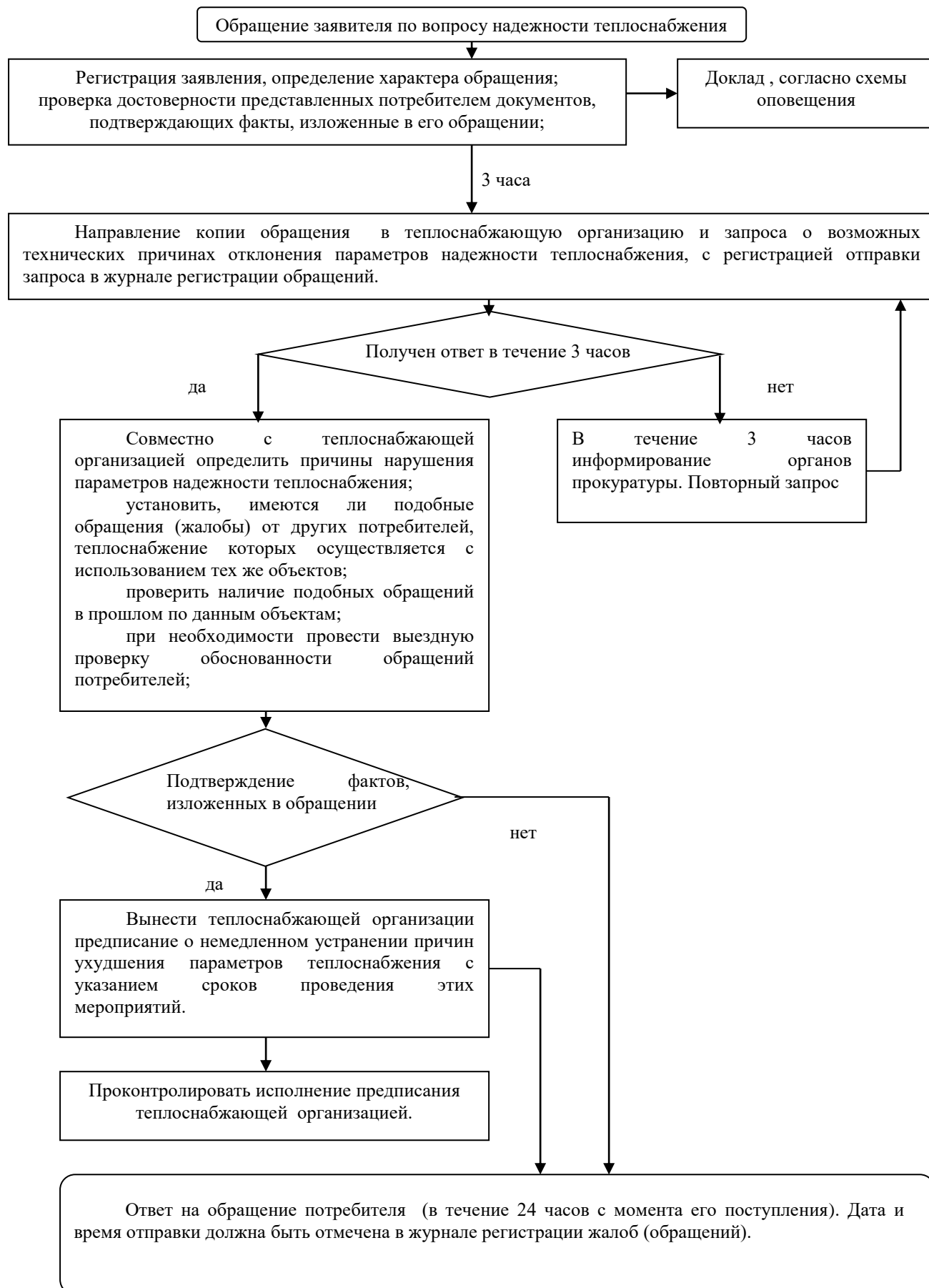
- совместно с теплоснабжающей (теплосетевой) организацией определить причины нарушения параметров надежности теплоснабжения;
- установить, имеются ли подобные обращения (жалобы) от других потребителей, теплоснабжение которых осуществляется с использованием тех же объектов;
- проверить наличие подобных обращений в прошлом по данным объектам;
- при необходимости провести выездную проверку обоснованности обращений потребителей;
- при подтверждении фактов, изложенных в обращениях потребителей, вынести теплоснабжающей (теплосетевой) организации предписание о немедленном устранении причин ухудшения параметров теплоснабжения с указанием сроков проведения этих мероприятий.

1.7. Ответ на обращение потребителя должен быть представлен в течение 24 часов с момента его поступления. Дата и время отправки должна быть отмечена в журнале регистрации жалоб (обращений).

1.8. Должностное лицо органа местного самоуправления обязано проконтролировать исполнение предписания теплоснабжающей (теплосетевой) организацией.

1.9. Теплоснабжающая (теплосетевая) организация вправе обжаловать вынесенное предписание главе поселения, а также в судебном порядке.

2. Алгоритм действий дежурного работника местной администрации на случай обращения граждан по вопросам надежности теплоснабжения



Порядок мониторинга системы теплоснабжения муниципального образования Пениковского сельского поселения

1. Настоящий Порядок определяет взаимодействие органов местного самоуправления, теплоснабжающих и тепло сетевых организаций при создании и функционировании системы мониторинга теплоснабжения.

Система мониторинга состояния системы теплоснабжения – это комплексная система наблюдений, оценки и прогноза состояния тепловых сетей (далее – система мониторинга).

Целями создания и функционирования системы мониторинга теплоснабжения являются повышение надежности и безопасности систем теплоснабжения, снижение затрат на проведение аварийно-восстановительных работ посредством реализации мероприятий по предупреждению, предотвращению, выявлению и ликвидации аварийных ситуаций.

2. Основными задачами системы мониторинга являются:

- сбор, обработка и анализ данных о состоянии объектов теплоснабжения, статистических данных об аварийности на системах теплоснабжения и проводимых на них ремонтных работ;
- оптимизация процесса составления планов проведения ремонтных работ на теплосетях;
- эффективное планирование выделения финансовых средств на содержание и проведения ремонтных работ на теплосетях.

3. Функционирование системы мониторинга осуществляется на объектовом и территориальном (*муниципальном*) уровнях.

На объектовом уровне организационно-методическое руководство и координацию деятельности системы мониторинга осуществляют организации эксплуатирующие теплосети.

На территориальном (*муниципальном*) уровне организационно-методическое руководство и координацию деятельности системы мониторинга осуществляет местная администрации муниципального образования Пениковского сельского поселения.

4. Система мониторинга включает в себя:

- сбор данных;
- хранения, обработку и представление данных;
- анализ и выдачу информации для принятия решения.

4.1. Сбор данных

Система сбора данных мониторинга за состоянием тепловых сетей объединяет в себе все существующие методы наблюдения за тепловыми сетями на территории муниципального образования.

В систему сбора данных вносятся данные по проведенным ремонтам и сведения, накапливаемые эксплуатационным персоналом.

Собирается следующая информация:

- паспортная база данных технологического оборудования прокладок тепловых сетей;
- расположение смежных коммуникаций в 5-ти метровой зоне вдоль прокладки теплосети, схема дренажных и канализационных сетей;
- исполнительная документация в электронном виде (аксонометрические схемы теплопроводов);
- данные о грунтах в зоне прокладки теплосети (грунтовые воды, суффозионные грунты).

Сбор данных организуется на бумажных носителях.

Анализ данных для управления производится специалистами местной администрации. На основе анализа данных принимается соответствующее решение.

4.2. Хранение, обработка и представления данных

Единая база данных хранится и обрабатывается на основе технологии клиент сервер (SQL SERVER), либо на бумажном носителе.

4.3. Анализ и выдача информации для принятия решения

Системы анализа и выдачи информации в тепловых сетях направлена на решение задачи оптимизации планов ремонта на основе выбора из сетей, имеющих повреждения, самых ненадежных, исходя из заданного объема финансирования.

Основным источником информации для статистической обработки данных являются результаты опрессовки в ремонтный период, которая применяется как основной метод диагностики и планирования ремонтов и перекладок тепловых сетей.

Данные мониторинга накладываются на актуальные паспортные характеристики объекта в целях выявления истинного состояние объекта, исключения ложной информации и принятия оптимального управленческого решения.

**Требования к качеству предоставления коммунальных услуг и
 параметры аварийного ограничения режимов потребления коммунальных услуг**

Требования к качеству коммунальных услуг	Допустимая продолжительность перерывов или предоставления коммунальных услуг ненадлежащего качества	Порядок изменения размера платы за коммунальные услуги ненадлежащего качества
I. Холодное водоснабжение		
1. Бесперебойное круглосуточное водоснабжение в течение года	допустимая продолжительность перерыва подачи холодной воды: 8 часов (суммарно) в течение 1 месяца; 4 часа одновременно, а при аварии на тупиковой магистрали – 24 часа	за каждый час превышения (суммарно за расчетный период) допустимой продолжительности перерыва подачи воды размер ежемесячной платы снижается на 0,15 процента размера платы, определенной исходя из показаний приборов учета или исходя из <u>нормативов потребления коммунальных услуг</u> , – с учетом положений <u>пункта 61</u> Правил предоставления коммунальных услуг гражданам
2. Постоянное соответствие состава и свойств воды санитарным нормам и правилам	отклонение состава и свойств холодной воды от санитарных норм и правил не допускается	при несоответствии состава и свойств воды санитарным нормам и правилам плата не вносится за каждый день предоставления <u>коммунальной услуги ненадлежащего качества</u> (независимо от показаний приборов учета)
3. Давление в системе холодного водоснабжения в точке разбора: в многоквартирных домах и жилых домах от 0,03 МПа (0,3 кгс/кв. см) до 0,6 МПа (6 кгс/кв. см); у водоразборных колонок – не	отклонение давления не допускается	за каждый час (суммарно за расчетный период) периода подачи воды: при давлении, отличающемся от установленного до 25 процентов, размер ежемесячной платы снижается

<p>менее 0,1 МПа (1 кгс/кв. см)</p>		<p>на 0,1 процента; при давлении, отличающемся от установленного более чем на 25 процентов, плата не вносится за каждый день предоставления коммунальной услуги ненадлежащего качества (независимо от показаний приборов учета)</p>
<p>II. Горячее водоснабжение</p>		
<p>4. Бесперебойное круглосуточное горячее водоснабжение в течение года</p>	<p>допустимая продолжительность перерыва подачи горячей воды: 8 часов (суммарно) в течение одного месяца; 4 часа одновременно, а при аварии на тупиковой магистрали – 24 часа; для проведения 1 раз в год профилактических работ в соответствии с пунктом 10 Правил предоставления коммунальных услуг гражданам</p>	<p>за каждый час, превышающий (суммарно за расчетный период) допустимый период перерыва подачи воды, размер ежемесячной платы снижается на 0,15 процента размера платы, определенной исходя из показаний приборов учета или исходя из нормативов потребления коммунальных услуг, – с учетом положений пункта 61 Правил предоставления коммунальных услуг гражданам</p>
<p>5. Обеспечение температуры горячей воды в точке разбора: не менее 60°С – для открытых систем централизованного теплоснабжения; не менее 50°С – для закрытых систем централизованного теплоснабжения; не более 75°С – для любых систем теплоснабжения</p>	<p>допустимое отклонение температуры горячей воды в точке разбора: в ночное время (с 23.00 до 6.00 часов) не более чем на 5°С; в дневное время (с 6.00 до 23.00 часов) не более чем на 3°С</p>	<p>за каждые 3°С снижения температуры свыше допустимых отклонений размер платы снижается на 0,1 процента за каждый час превышения (суммарно за расчетный период) допустимой продолжительности нарушения; при снижении температуры горячей воды ниже 40°С оплата потребленной воды производится по тарифу за холодную воду</p>
<p>6. Постоянное соответствие состава и свойств горячей воды санитарным нормам и правилам</p>	<p>отклонение состава и свойств горячей воды от санитарных норм и правил не допускается</p>	<p>при несоответствии состава и свойств воды санитарным нормам и правилам плата не вносится за каждый день предоставления коммунальной услуги ненадлежащего качества (независимо от показаний</p>

		приборов учета)
7. Давление в системе горячего водоснабжения в точке разбора от 0,03 МПа (0,3 кгс/кв. см) до 0,45 МПа (4,5 кгс/кв. см)	отклонение давления не допускается	за каждый час (суммарно за расчетный период) периода подачи воды: при давлении, отличающемся от установленного до 25 процентов, размер ежемесячной платы снижается на 0,1 процента; при давлении, отличающемся от установленного более чем на 25 процентов, плата не вносится за каждый день предоставления коммунальной услуги ненадлежащего качества (независимо от показаний приборов учета)
III. Водоотведение		
8. Бесперебойное круглосуточное водоотведение в течение года	допустимая продолжительность перерыва водоотведения: не более 8 часов (суммарно) в течение одного месяца; 4 часа одновременно (в том числе при аварии)	за каждый час, превышающий (суммарно за расчетный период) допустимую продолжительность перерыва водоотведения, размер платы снижается на 0,15 процента размера платы, определенной исходя из показаний приборов учета или исходя из <u>нормативов потребления коммунальных услуг</u> , - с учетом положений <u>пункта 61</u> Правил предоставления коммунальных услуг гражданам
IV. Электроснабжение		
9. Бесперебойное круглосуточное электроснабжение в течение года	допустимая продолжительность перерыва электроснабжения*: 2 часа - при наличии двух независимых взаимно резервирующих источников питания; 24 часа - при наличии одного источника питания	за каждый час превышения допустимой продолжительности перерыва электроснабжения (суммарно за расчетный период) размер ежемесячной платы снижается на 0,15 процента размера платы, определенной исходя из показаний приборов учета или

		исходя из <u>нормативов потребления коммунальных услуг</u> , - с учетом положений <u>пункта 61</u> Правил предоставления коммунальных услуг гражданам
10. Постоянное соответствие напряжения, частоты действующим федеральным стандартам	отклонение напряжения, частоты от действующих федеральных стандартов не допускается	за каждый час периода снабжения электрической энергией, не соответствующей установленному стандарту (суммарно за расчетный период), размер платы снижается на 0,15 процента размера платы, определенной исходя из показаний приборов учета или исходя из нормативов потребления коммунальных услуг, - с учетом положений <u>пункта 61</u> Правил предоставления коммунальных услуг гражданам
V. Газоснабжение		
11. Бесперебойное круглосуточное газоснабжение в течение года	не более 4 часов (суммарно) в течение одного месяца	за каждый час превышения допустимой продолжительности перерыва газоснабжения (суммарно за расчетный период) размер платы снижается на 0,15 процента размера платы, определенной исходя из показаний приборов учета или исходя из <u>нормативов потребления коммунальных услуг</u> , - с учетом положений <u>пункта 61</u> Правил предоставления коммунальных услуг гражданам
12. Постоянное соответствие свойств и давления подаваемого газа федеральным стандартам и иным обязательным требованиям	отклонение свойств и давления подаваемого газа от федеральных стандартов и иных обязательных требований не допускается	при несоответствии свойств и давления подаваемого газа федеральным стандартам и иным обязательным требованиям плата не вносится за каждый день предоставления <u>коммунальной услуги ненадлежащего качества</u> (независимо

		от показаний приборов учета)
13. Давление сетевого газа от 0,003 МПа до 0,005 МПа	отклонение давления сетевого газа более чем на 0,0005 МПа не допускается	за каждый час периода снабжения газом (суммарно за расчетный период): при давлении, отличающемся от установленного до 25 процентов, размер ежемесячной платы снижается на 0,1 процента; при давлении, отличающемся от установленного более чем на 25 процентов, плата не вносится за каждый день предоставления коммунальной услуги ненадлежащего качества (независимо от показаний приборов)
VI. Отопление		
14. Бесперебойное круглосуточное отопление в течение отопительного периода	допустимая продолжительность перерыва отопления: не более 24 часов (суммарно) в течение одного месяца; не более 16 часов одновременно - при температуре воздуха в <u>жилых помещениях</u> от 12°C до нормативной; не более 8 часов одновременно - при температуре воздуха в жилых помещениях от 10°C до 12°C; не более 4 часов одновременно - при температуре воздуха в жилых помещениях от 8°C до 10°C	за каждый час, превышающий (суммарно за расчетный период) допустимую продолжительность перерыва отопления, размер ежемесячной платы снижается на 0,15 процента размера платы, определенной исходя из показаний приборов учета или исходя из <u>нормативов потребления коммунальных услуг</u> , - с учетом положений <u>пункта 61</u> Правил предоставления коммунальных услуг гражданам
15. Обеспечение температуры воздуха**: в жилых помещениях - не ниже +18°C (в угловых комнатах - +20°C), а в районах с температурой наиболее холодной пятидневки (обеспеченностью	отклонение температуры воздуха в <u>жиллом помещении</u> не допускается	за каждый час отклонения температуры воздуха в жилом помещении (суммарно за расчетный период) размер ежемесячной платы снижается: на 0,15 процента размера платы, определенной исходя из показаний

<p>0,92) - -31°C и ниже - +20 (+22)°C; в других помещениях - в соответствии с ГОСТом Р 51617-2000. Допустимое снижение нормативной температуры в ночное время суток (от 0.00 до 5.00 часов) - не более 3°C. Допустимое превышение нормативной температуры - не более 4°C</p>		<p>приборов учета за каждый градус отклонения температуры; на 0,15 процента размера платы, определенной исходя из <u>нормативов потребления коммунальных услуг</u> (при отсутствии приборов учета), за каждый градус отклонения температуры</p>
<p>16. Давление во внутридомовой системе отопления: с чугунными радиаторами - не более 0,6 МПа (6 кгс/кв. см); с системами конвекторного и панельного отопления, калориферами, а также прочими отопительными приборами - не более 1 МПа (10 кгс/кв. см); с любыми отопительными приборами - не менее чем на 0,05 МПа (0,5 кгс/кв. см) превышающее статическое давление, требуемое для постоянного заполнения системы отопления теплоносителем</p>	<p>отклонение давления более установленных значений не допускается</p>	<p>за каждый час (суммарно за расчетный период) периода отклонения установленного давления во внутридомовой системе отопления при давлении, отличающемся от установленного более чем на 25 процентов, плата не вносится за каждый день предоставления <u>коммунальной услуги ненадлежащего качества</u> (независимо от показаний приборов учета)</p>

Лист согласования плана действий при ликвидации последствий аварийных ситуаций в системах электро-, водо- и теплоснабжения, с учетом взаимодействия энергоснабжающих организаций, потребителей и служб жилищно-коммунального хозяйства всех форм собственности

Утвержден постановлением администрации Пениковского сельского поселения от 27.02.2024 № 80

Организация	Ф.И.О. представителя	Роспись	Дата согласования
АО «Инженерно-энергетический комплекс			
ПАО «Россети Ленэнерго» «Южные электрические сети»			
ОАО «Оборонэнерго»			
ООО "ЖИЛКОМГАРАНТ ЛР"			
Управляющая компания Арсенал			
ГУП «Водоканал Ленинградской области»			